

С УЧЁТОМ ПОЖЕЛАНИЙ ЖИТЕЛЕЙ

В Ленинском округе ремонт подъездов многоквартирных домов выполнен на 90 процентов от запланированного объема. В течение этого года 32 будут отремонтированы по губернаторской программе «Мой подъезд». В ее рамках уже приведены в порядок 20 подъездов в Видном:

- в домах № 10, № 36 и № 72 на проспекте Ленинского Комсомола,
- № 25 на ул. Строительной,
- № 44 на ул. Советской,
- а также 6 подъездов в Молокове (ул. Школьная, д. № 6).

Еще по 12 подъездам муниципальная управляющая компания завершит работы до конца октября. Частные управляющие компании закончат ремонты в своем жилом фонде до конца года.

Для включения дома в региональную программу «Мой подъезд» необходимо:

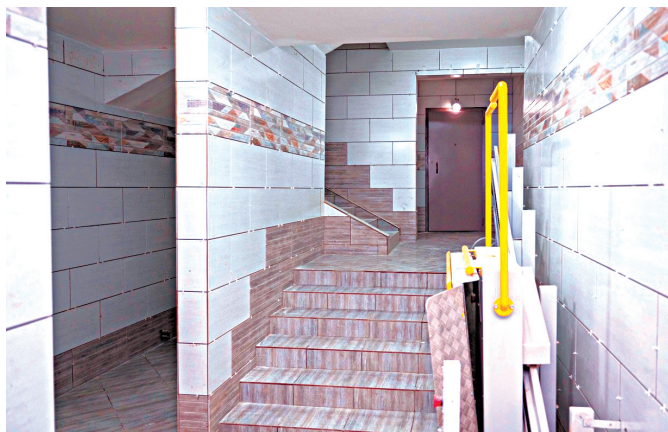
- ✓ положительное решение общего собрания собственников,
- ✓ утвержденный совет дома,
- ✓ наличие на счете денежных средств для проведения работ.



Алексей СПАСКИЙ,
глава Ленинского
городского округа:

– Всего до конца года муниципальными и частными управляющими компаниями будут выполнены работы более чем на 100 объектах. Все работы проводятся с учетом пожеланий жителей:

восстановление покрытия пола и лестниц, покраска стен и потолков, по необходимости – замена входных дверей, оконных блоков, освещения и т.д.



НОВЫЕ, НАДЕЖНЫЕ, СОВРЕМЕННЫЕ

Срок службы лифта – 25 лет. Затем, в соответствии с техническим регламентом, его необходимо менять. Вот такая плановая замена лифтов по программе капремонта жилых домов Московской области ведется в доме №9 на Жуковском проезде. Сначала в нем заменили пассажирские лифты, а теперь приступили к замене грузовых.



– Новые лифты производства «Нижегородлифтмаш», современные, надежные, отвечают всем требованиям безопасности, – рассказывает Валерий Старых, главный эксперт Управления технадзора Фонда капремонта. – В отличие от прежних, релейных, новые лифты – электронные, их легче ремонтировать.

Выглядят они вполне комфортно – чистые, с подсветкой на потолке, зеркалом на стене и поручнем, световым табло и голосовым оповещением о том, на какой этаж вы прибыли.

В течение 50 рабочих дней, пока специалисты проводили работы по замене лифтов, жителям приходилось ходить пешком. Но результатом они довольны.

– А кроме того, в конце месяца после завершения ремонта производится перерасчет за тот период, пока лифт не работал, – утверждает Сергей Губин, представитель УК ЖКХ Ленинского округа. – Новые лифты принимаются в эксплуатацию обслуживающей организацией. Согласно договору механики проводят их техническое обслуживание – ежемесячное,

трехмесячное, полугодовое и годовое.

Чтобы лифт прослужил еще 25 лет и не ломался, надо соблюдать правила эксплуатации, которые вывешены в каждой кабине. Они просты. Соблюдайте грузоподъемность. Для пассажирского лифта она составляет 400 кг, для грузового – 650 кг, хотя у современных лифтов есть весы и при перегрузе они просто не поедут. Не задерживайте лифт ногами, не прижимайте двери сумками. В кабине есть механический реверс и фотобарьер, которые срабатывают, чтобы случайно не зажать человека дверью. Но через восемь срабатываний лифт отключается и перестает работать.

Долго ли новые лифты будут радовать своей чистотой – тоже зависит от самих жильцов. Опыт эксплуатации в нашем округе показывает, что далеко не во всех домах к ним относятся бережно.

– К примеру, на ПЛК, дом 7, корп. 2, не успели сдать в эксплуатацию лифт, как в этот же день в нем разбили зеркало, погнули двери, – рассказывает Сергей Губин. – Разбивают светильники, отрывают обивку на потолке и отгибают



В прошлом году по программе капитального ремонта жилых домов в Ленинском округе было заменено 26 лифтов, в этом году запланировано восемь. На Жуковском пр., дом № 9, три пассажирских лифта уже заменены и сданы в эксплуатацию, по трем грузовым лифтам работы продолжаются. И еще остается заменить два лифта в доме №7 на Советском проезде.



углы. Это происходит массово, по всему городу, не успеваем ремонтировать. Кабину лифта разрисовывают красками, которые отмыть невозможно, остаются пятна. У молодежи появилось развлечение – ломать кабины лифтов и снимать на телефон, а потом выкладывать это видео в интернет. Но на общем собрании жильцов все утверждают, что этим занимаются не их дети, а чужие.

Если в вашем доме заменили лифт – берегите его и научите этому своих детей.

Елена ЗАМЯТНИНА
Фото автора

БЛАГОУСТРОЙСТВО

ПРОГОЛОСОВАЛИ ЗА ПУРПУРНУЮ АЛЛЕЮ

Многие помнят, что Видное в свое время был признан самым благоустроенным и красивым городом в Подмосковье. И сейчас видновчанам не безразлично, как будет выглядеть город. Они активно голосуют в социальных сетях за благоустройство дворов, скверов и парков.

В начале октября на странице телеканала «Видное-ТВ» ВКонтакте проходило голосование под названием «Выбери свой клен!». Жителям предлагалось проголосовать за сорт деревьев, которые будут украшать Советский проезд. Из четырех предложенных вариантов нужно было выбрать один. А деревья оказались одно лучше другого! Сахаристый клен с зелеными утонченными листьями.

Остролиственный с изумрудно-салатовой листвой. Клен Друммонди, листья которого обрамлены белой каймой. И клен Роял Рэд – с красной листвой.

15 октября подвели итоги голосования, в котором приняло участие более 80 человек. Большая часть отдала предпочтение клену Роял Рэд. Этот сорт отличается красотой и изысканностью. Красный оттенок листьев будет ярко выделяться на фоне окружающей зелени и придаст Аллее на Советском проезде праздничный вид.

Когда же начнутся работы? Об этом рассказал главный инженер МБУ «Благоустройство» Сергей Рыбин:

– Деревья планируется высадить до конца нынешнего года.

Сейчас проходят конкурсные процедуры по определению подрядчика, который привезет 37 крупномерных кленов и с помощью специальной техники проведет их посадку. В договоре предусматривается гарантийный срок, и, если в течение его деревья по каким-либо причинам не приживутся, подрядчик обязан их заменить. В дальнейшем ухаживать за Аллеей будут работники нашего МБУ «Благоустройство».

Сейчас проводятся подготовительные работы – удаляют старые высохшие деревья и готовят грунт для посадки. Весной, когда краснолиственные клены распустятся, жители наверняка будут довольны сделанным при голосовании выбором.



Сорт клена Роял Рэд (Royal Red) создан в 1963 году в США, морозостойчивый, продолжительность жизни 80–100 лет. При высоте 10–12 метров дерево стройное и изящное, с пирамидальной кроной.

У молодых, только раскрывшихся листьев окраска густо-алая, почти «кровавая». Затем оттенок постепенно становится темнее и насыщеннее, превращаясь в красно-бордово-пурпурный. К осени листва вновь немного светлеет, появляется оранжево-пунцово-малиновый подтон.

Период цветения начинается в мае, а заканчивается уже после того, как листья полностью распустятся. В это время дерево особенно привлекательно внешне.