

Красноярцам показали отстроенную по-современному Николаевку

Красноярцам показали, как будет выглядеть Николаевка, снесенная и отстроенная заново. Новый микрорайон будет называться «Николаевские кварталы», и часть истории при его строительстве обещают сохранить.



Огромные челоуейники, а внизу – музей Николаевки. Строить здесь можно до 25 этажей, поэтому эскиз еще ни о чем не говорит

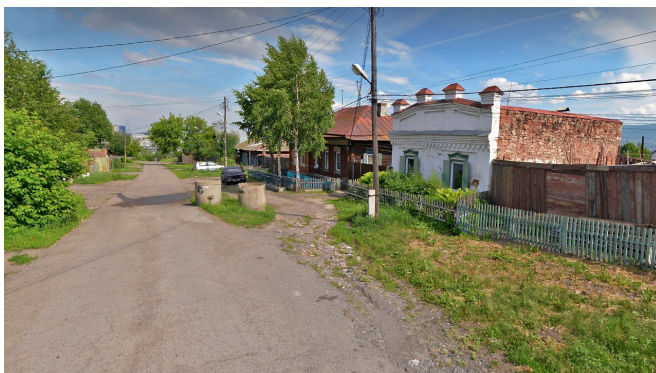
Николаевку основали в 1898 году и назвали в честь цесаревича Николая. Напомним, еще будучи наследником престола, он 1 июля 1891 года прибыл в Красноярск из Березовки на пароходе «Св. Николай». Будущий император посетил этот быстро развивающийся район, населенный преимущественно железнодорожниками и еще не имевший официального названия. После визита Николая место стало называться Николаевской слободой или, в народе, Николаевкой.



Николаевка при царе. Она получила бурное развитие благодаря железной дороге, и жили здесь в основном железнодорожники и рабочие

Концепцию застройки части старого Красноярска изложили накануне на Архитектурно-строительном форуме. При «перезагрузке» микрорайона было решено оставить историческую отсылку в названии.

«Мы получили уникальный шанс реализовать совершенно современный район, сохранив логику существующей квартальной сети исторического центра Красноярска и Николаевки», – сообщил архитектор Антон Шаталов.

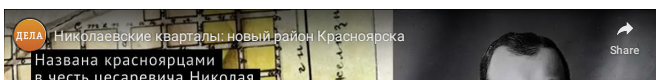


Вот так сейчас выглядит эта часть старого Красноярска – это ул. Карла Маркса в Николаевке

В тизере, разработанном ООО «Проектдевелопмент» по заказу застройщика ГК «Стройинновация», показаны эскизы будущего микрорайона.

«Бережное использование культурного слоя Николаевской слободы, сохранение и переосмысление некоторых подлинных кирпичных объектов создаст новое измерение городской среды и новое качество жизни», – уточнил Шаталов.

Видеопрезентация обновленной Николаевки:



АВАРИИ И БИТЫЕ СТЕКЛА:
ПОСЛЕДСТВИЯ УРАГАНА В
КРАСНОЯРСКЕ

МАССОВАЯ АВАРИЯ
ПЕРЕКРЫЛА ФЕДЕРАЛЬНУЮ
ТРАССУ ПОД
КРАСНОЯРСКОМ

ТУР ДУДИНКА –
КРАСНОЯРСК НАЗВАЛИ
САМЫМ ДОРОГИМ
ПУТЕШЕСТВИЕМ 2023 ГОДА



НОВЫЙ ГОД – НОВЫЕ
НАЛОГОВЫЕ ПРАВИЛА

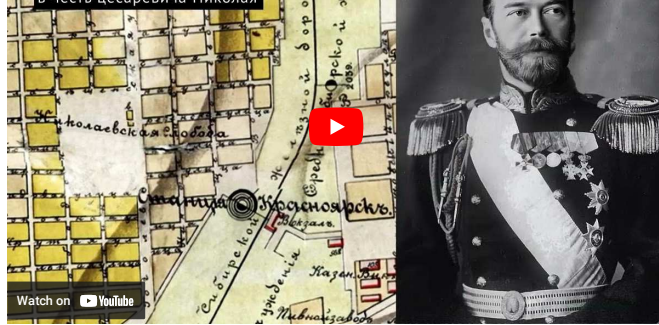
«Все течет, все меняется», – говорили
античные мудрецы, и налоги тому



ЧЕРЕЗ САЯНЫ ПРОБИТ НОВЫЙ
ЖЕЛЕЗНОДОРОЖНЫЙ ТОННель

На Южном ходе Транссибирской
магистрали в отрогах Саянских гор на

- 15.01 В КРАЕ УВЕЛИЧИЛИ ВЫПЛАТЫ НА ДВОЙНЯШЕК И ТРОЙНЯШЕК
- 15.01 У 8-ЛЕТНЕГО РЕБЕНКА В ЛИФТЕ УКРАЛИ СМАРТФОН ЗА 70 000 РУБЛЕЙ
- 15.01 ИП ПРЕДОСТЕРЕГЛИ В СВЯЗИ С ПЛАНАМИ ПАРКОВКИ У ДЕТСАДА
- 15.01 В АЭРОПОРТУ ОТКРОЮТ ФОТОВЫСТАВКУ В ЧЕСТЬ «КУБКА ИВАНА ЯРЬГИНА»
- 15.01 МНОГОМИЛЛИОННЫЕ КОНТРАКТЫ НА РЕМОНТ ДОРОГ ЗАКЛЮЧАЮТ В КРАЕ
- 15.01 ВОДИТЕЛИ УСТРОИЛИ РАЗБОРКИ С ПОГОНЕЙ ИЗ-ЗА КОНФЛИКТА В СОЦСЕТЯХ
- 15.01 ПАССАЖИРКУ С ТЫСЯЧНОЙ КУПЮРОЙ ВЫСАДИЛИ ИЗ АВТОБУСА
- 15.01 В КРАСНОЯРСКЕ ВЫБРАЛИ ПОБЕДИТЕЛЕЙ КОНКУРСА МОЛОДЕЖНОЙ ПОЛИТИКИ
- 15.01 КАБМИН ОТКЛОНИЛ ПРОЕКТ ЗАКОНА О РЕСТОРАННОМ СБОРЕ В ПОЛЬЗУ СВО
- 14.01 В СОЛНЕЧНОМ КОШКУ ВЫБРОСИЛИ ИЗ ОКНА НА МАШИНУ

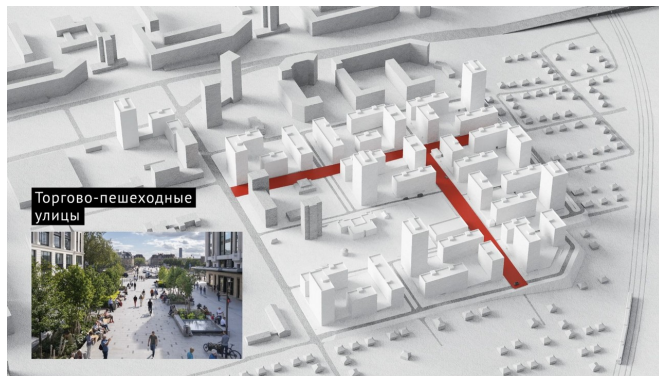


Площадь «Николаевских кварталов» составит 18 га. Как отмечается, это будет «новый жилой район с сохранением маркеров истории». Там построят детский сад, спортивный центр, а о царских временах будут напоминать три кирпичных дома, которые решено сохранить, и музей Николаевки.



Один из старых домов, которые хотят сохранить

Также в обновленной Николаевке создадут три сквера и обустроят две торгово-пешеходные улицы.



Торгово-пешеходные улицы, обещанные застройщиком

Площадь жилья в новом микрорайоне составит 230 тыс. квадратов. Еще 35 тыс. квадратов отведут под коммерцию. В благоустройстве обещают применять дерево, отдать приоритет пешеходам и сделать упор на безбарьерность.



Район возник «за городом», за железнодорожной станцией Красноярск во время строительства Транссиба. Николаевка постепенно разрасталась от железной дороги в гору в сторону сопки. В самом конце слободы было расположено тогда отделенное от города Николаевское кладбище

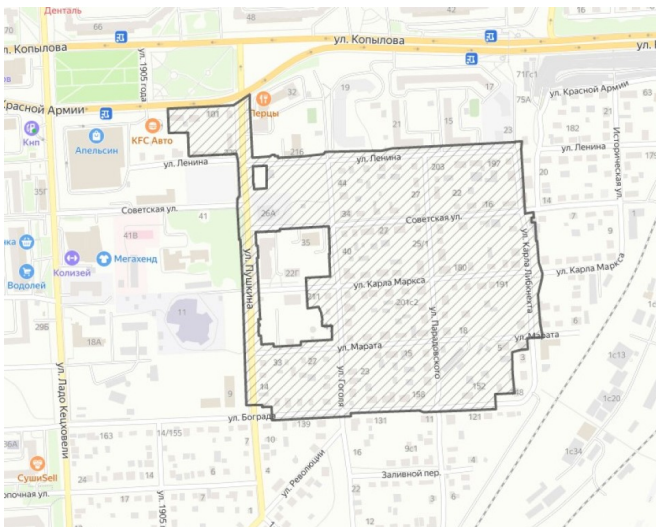
Район за счет «переменной этажности, выразительных фасадов и архитектурной подсветки» должен стать «украшением города и сформировать его новый современный облик».



Николаевку давно приговорили к сносу, но идти он будет еще долго, как минимум до 2030 года

ДЕЛА писали, что застраивать Николаевку по проекту КРТ хотел и «Сибиряк». Заявки на аукцион тогда подали пять строительных компаний, включая «Сибиряк», «Альфу», «Новый город».

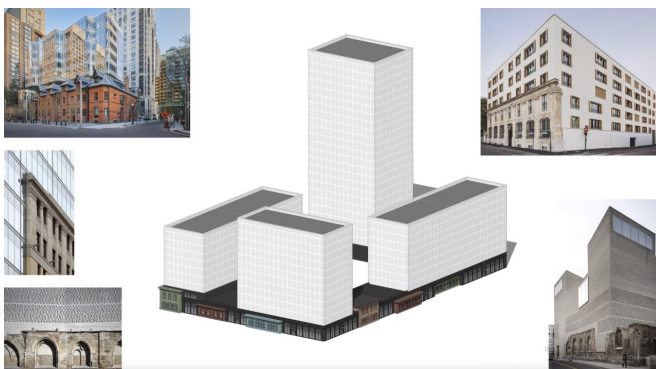
Однако комиссия отказала всем, кроме «СтройИндустрии» (входит в ГК «Стройинновация»). Теперь «Сибиряк» намерен **отменить итоги** аукциона в Арбитражном суде, куда он подал иск в начале марта.



Границы жилой застройки «Николаевских кварталов»

По проекту КРТ, в границах жилой застройки (ул. Копылова – Пушкина – Бограда – Либкнехта – Ленина) нужно снести все аварийные дома до конца 2030 года, затем построить дома высотой до 25 этажей, детский сад на 270 мест, спортплощадки и другую инфраструктуру.

Жить в новом микрорайоне, по предварительным подсчетам, будут более 6,3 тыс. человек.



Что касается школы, то планируется обойтись без нее. Всех детей из Николаевских кварталов собираются отправить учиться в будущую школу на ул. Сопочной – Пушкина – Революции, а также уже существующие в районе гимназию и лицей. Такая же ситуация и с поликлиникой: жители пойдут лечиться в учреждение, которое планируют построить в районе ул. Кецховели – Бограда – Пушкина.

Видео и фото: «Проектдевелопмент», Денис Александров

Рассказать об этом другим людям:

